

VÝROČNÍ ZPRÁVA 2024





OBSAH

O nás	2	Zimní stadion	27
Slovo ředitele	3	Ledová plocha	27
Sportovní areál	4	Veřejné bruslení	28
Kalendárium	5	Letní plocha	29
Bazénová část	7	Lezecká stěna	29
Veřejné plavání	8	Letní koupaliště	30
Relaxační část	10	Skatepark	31
Plavecké kurzy	12	Sportovní hala	32
Baby plavání	12	Garni hotel Roušarka	33
Dětské plavecké kurzy	13	Marketing a propagace	35
Plavecké kurzy pro dospělé	14	Hospodaření společnosti	37
Plavecký oddíl	15		
Individuální lekce plavání	16		
Plavání škol a školek	17		
Příměstské tábory	18		
Fitness část	19		
Otevírané aktivity v roce 2024	20		
Posilovna	25		
Sportovní akademie	26		
Taneční akademie	26		



O NÁS

Sportoviště města Sušice je příspěvková organizace, jejímž hlavním účelem je všestranné uspokojování sportovních, tělovýchovných, rekreačních, wellness a volnočasových zájmů a potřeb.

Název organizace: Sportoviště města Sušice, p.o.
Sídlo organizace: Na Hrázi 270, 342 01 Sušice
IČO: 21551456
DIČ: CZ 21551456
Statutární zástupce: Ing. Lukáš Hamák
Zřizovatel: Město Sušice, nám. Svobody 138, Sušice

Kontaktní údaje:

E-mail: info@sportoviste-susice.cz
Stránky: www.sportoviste-susice.cz
Telefon: 376 555 240

Našimi partnery jsou:

- Město Sušice
- Sušické kulturní centrum - SIRKUS, p.o.
- Sociální služby města Sušice, p.o.
- SUŠICKÉ LESY A SLUŽBY s.r.o.
- High Point - SPORT SCHWARZKOPF s.r.o.

Naše hodnoty

• Záleží nám na životě

Jsme si vědomi hodnoty lidského života. Neustále myslíme na zdraví a bezpečí své i našich klientů. Zdraví a bezpečí klientů se pro nás stalo od roku 2019 ještě o něco významnější. Bezpečnost je pro nás hlavní prioritou. Pečujeme o své zdraví a zdraví našich klientů.

• Jednáme eticky, čestně a transparentně

Pracujeme čestně a transparentně. Řídíme se etickým závazkem naší společnosti a nikdy neakceptujeme „zkratky“. Rozvíjíme prostředí, ve kterém každý může otevřeně vyjádřit svůj názor. Naše slovo a sliby vždy dodržíme.

• Budme lepší – společně

Chceme se zlepšovat ve všem, co děláme. Jsme organizace, která se neustále učí a sdílí své odborné znalosti. Jsme hrdí na naši kvalitu a inovace. Společně tvoříme jeden tým. Využíváme rozmanitost k tomu, abychom dosáhli těch nejlepších výsledků. Rozvíjíme kulturu, která je vstřícná a pozitivní, ve které jsme vůči sobě otevření a féroví, navzájem si důvěřujeme a prokazujeme si úctu.

• Jsme tu pro naše klienty

Pomáháme našim klientům najít v životě rovnováhu mezi tělem a duší. Nasloucháme jejich potřebám. Chápeme, jak důležitý je pro každého odpočinek, ať už ve formě aktivního sportu či klidné relaxace. Budujeme pozitivní komunikaci s našimi klienty i se svými kolegy. Chceme být součástí aktivního života stále většího počtu klientů.

Jsme si vědomi, že podle průzkumů vzniká až devadesát procent civilizačních nemocí „v hlavě“ neustálým stresem a nedostatkem relaxace. Stále totiž platí známé heslo: „Ve zdravém těle, zdravý duch.“



SLOVO ŘEDITELE

Vážení čtenáři, kolegové, příznivci i partneři,

rád bych Vám v první řadě poděkoval za další úspěšný rok a za mnoho vykonané práce. V roce 2024 tomu bylo přesně deset let od otevření sportovního areálu – bazénu Sušice. Za tuto dobu byl odveden obrovský kus práce a je mi potěšením s Vámi spolupracovat. Z původní hrstky zaměstnanců vyvstala celkem robustní organizace, v které i nadále lidé nacházejí původní zápal a chuť do práce. Díky. V roce 2024 bylo tedy co slavit. Uspořádali jsme proto hned několik akcí k jubilejnímu

výročí a upřímně doufám, že jste si je užili. Areál po deseti letech provozu a více než milionu návštěvníků zasluhuje čím dál větší opravy a údržbu. Z těch větších nás čekala náročnější oprava VZT, výtahů a nová MaRka (měření a regulace).

Do dalších let bych si přál, aby nás zápal neopouštěl, abychom nadále měli partnery, o které se můžeme opřít, aby u nás zákazníci nacházeli odpočinek a šťastně strávili chvíle.

S uctivým pozdravem Lukáš Hamák



SPORTOVNÍ AREÁL

Sportovní areál v Sušici je jedním z nejmodernějších sportovních center na Šumavě. Nabízí širokou nabídku sportovních i relaxačních aktivit. Najdete zde bazénovou halu a sauny, fitness s posilovnou, zimní stadion, lezeckou stěnu a občerstvení s venkovní terasou.

V těsné blízkosti sportovního areálu jsou tenisové kurty, atletický stadion, fotbalový stadion a tréninkové hřiště s umělou trávou, volejbalové kurty, lanové centrum, Otavská cyklostezka vhodná i pro in-line bruslaře, vodácká řeka Otava, dětské hřiště a mnoho dalšího. Nedaleko zimního stadionu se nachází ubytování Roušarka, které doplňuje už tak pevné sportovní zázemí, které je s oblibou využíváno různými sportovními a školními skupinami.

Bazénová hala

Čistý a moderní prostor nabízí celou škálu atrakcí. Nejoblíbenější je tobogán se světelnými a zvukovými efekty, ve kterém si můžete s přáteli změnit čas. Plavecký bazén má čtyři dráhy a speciální prvek protiproudé technologie, která nemá v ČR obdoby. Je určen především pro tréninky kajakářů v zimním období. Dále bazénová hala nabízí zábavní bazén s řadou vodních atrakcí a dětské brouzdaliště. Relaxovat u nás můžete hned ve dvou vířivkách a také v našich saunách.

Relaxační část nabízí parní lázeň a finskou saunu. K dispozici je také ochlazovací bazének, odpočívárna a venkovní ochlazovna nad říčkou Roušarkou. Vedle samostatného zázemí nabízí prostor sauny také bar s drobným občerstvením pro vaši plnohodnotnou relaxaci.

Fitness

V patře nad bazénem je fitness s posilovnou a dvěma cvičebními sály, z nichž jeden je vybaven pro lekce spinningu, TRX a aerial hoopy a druhý je vybaven zrcadly s madly na balet a žebřinami. Prostor má vlastní zázemí a velmi oblíbené terasy, kde se v létě cvičí.

Zimní stadion

Stadion nabízí nejen zastřešenou ledovou plochu s tribunami, ale v létě i speciální povrch pro in-line brusle, na kterém trénovala také Martina Sáblíková. V prostoru najdete čtyři tréninkové šatny, zázemí oddílu hokeje TJ Sušice a také lezeckou stěnu s vlastním samostatným zázemím.



KALENDÁRIUM

Leden

8. 1. Baby plavání a Plavání pro dospělé – zimní kurzy

Únor

Březen

11. 3. Jarní příměstský tábor
17. 3. Karneval na ledě
24. 3. Ukončení zimní sezóny ledové plochy

Duben

5. 4. Bazén má narozeniny – Francouzský večer v bazénu
6. 4. Jarní jógová sobota
10. 4. Baby cvičení pro děti ve věku 2 – 3 roky – jarní kurzy
15. 4. Baby plavání a Plavání pro dospělé – jarní kurzy
15. 4. Zahájení sezóny in-line plochy

Květen

10. 5. Bazén má narozeniny – Divadelní minifestival
18. 5. Bazén má narozeniny – „Trošečník“ velká hra pro děti

Červen

1. 6. Zahájení sezóny letního koupaliště
8. 6. Plavecké závody nejen pro děti
15. 6. PŮL festival na letním koupališti
21. 6. Pohár starosty

Červenec

8. 7. – 12. 7. 1. příměstský tábor – Plavecký
8. 7. – 12. 7. 2. příměstský tábor – Taneční
15. 7. – 19. 7. 3. příměstský tábor – Sportovní
22. 7. – 26. 7. 4. příměstský tábor – Tábor s výletem
22. 7. – 26. 7. 5. příměstský tábor – Záchranářský
29. 7. – 2. 8. 6. příměstský tábor – Plavecký

Srpen

5. 8. – 9. 8. 7. příměstský tábor - Sportovní
5. 8. – 9. 8. 8. příměstský tábor – Taneční
12. 8. – 16. 8. 9. příměstský tábor – Plavecký
19. 8. – 23. 8. 10. příměstský tábor – Pro nejmenší
26. 8. Zimní stadion – nová rolba
31. 8. Ukončení sezóny letního koupaliště



Září

- 9. 9. – 27. 9. Příprava zimní plochy
- 16. 9. Ukončení sezóny beach volejbalu
- 16. 9. Zahájení plaveckých kurzů pro děti na nový školní rok 2024/2025
- 16. 9. Baby plavání a Plavání pro dospělé – podzimní kurzy
- 20. 9. Zahájení Předškoláčky v pohybu – podzim/zima
- 23. 9. Zahájení Taneční akademie na nový školní rok 2024/2025
- 23. 9. Zahájení Sportovní akademie na nový školní rok 2024/2025
- 25. 9. Baby cvičení pro děti ve věku 2 – 3 let – podzim/zima

Říjen

- 1. 10. První veřejné bruslení
- 12. 10. Extreme Challenge

Listopad

Prosinec

- 7. 12. Mikulášské veřejné bruslení



BAZÉNOVÁ ČÁST

V bazénové části sportovního areálu v Sušici si najde vyžití každý. Nejen pro sportovce a kondiční plavce je v bazénové části k dispozici **samostatný plavecký bazén** se čtyřmi plaveckými dráhami a skokanskými můstky. Po plavání je důležité také relaxovat. Proto jsou v našem areálu k dispozici dvě **vířivky**. Žádný návštěvník by neměl vynechat jízdu v **tobogánu** se světelnými a zvukovými efekty. Oblíbená je i možnost změření si jízdy tobogánem. Myslíme také na naše nejmenší plaváčky, pro které je na bazénové hale k dispozici **dětské brouzdaliště se skluzavkou**. Rodiny s dětmi si přijdou na své v zábavním bazénu s vodními atrakcemi jako je divoká řeka, vodní houpačka a další. Pokud nás navštívíte s kolem nebo kočárkem, máme pro Vás připravené uzamykatelné kóje. Rodiny s dětmi uvítají i rodinné převlékací kabinky, které mají k dispozici přebalovací pult. Jsme držitelé certifikátu Baby Friendly. Specialitou našeho bazénu je unikátní protiproudová technologie. **Protiproud** u nás využívají zejména kajakáři pro své tréninky.

V plaveckém bazénu se kromě veřejného plavání pravidelně pořádají kurzy plaveckých škol, díky ubytování na Roušarce

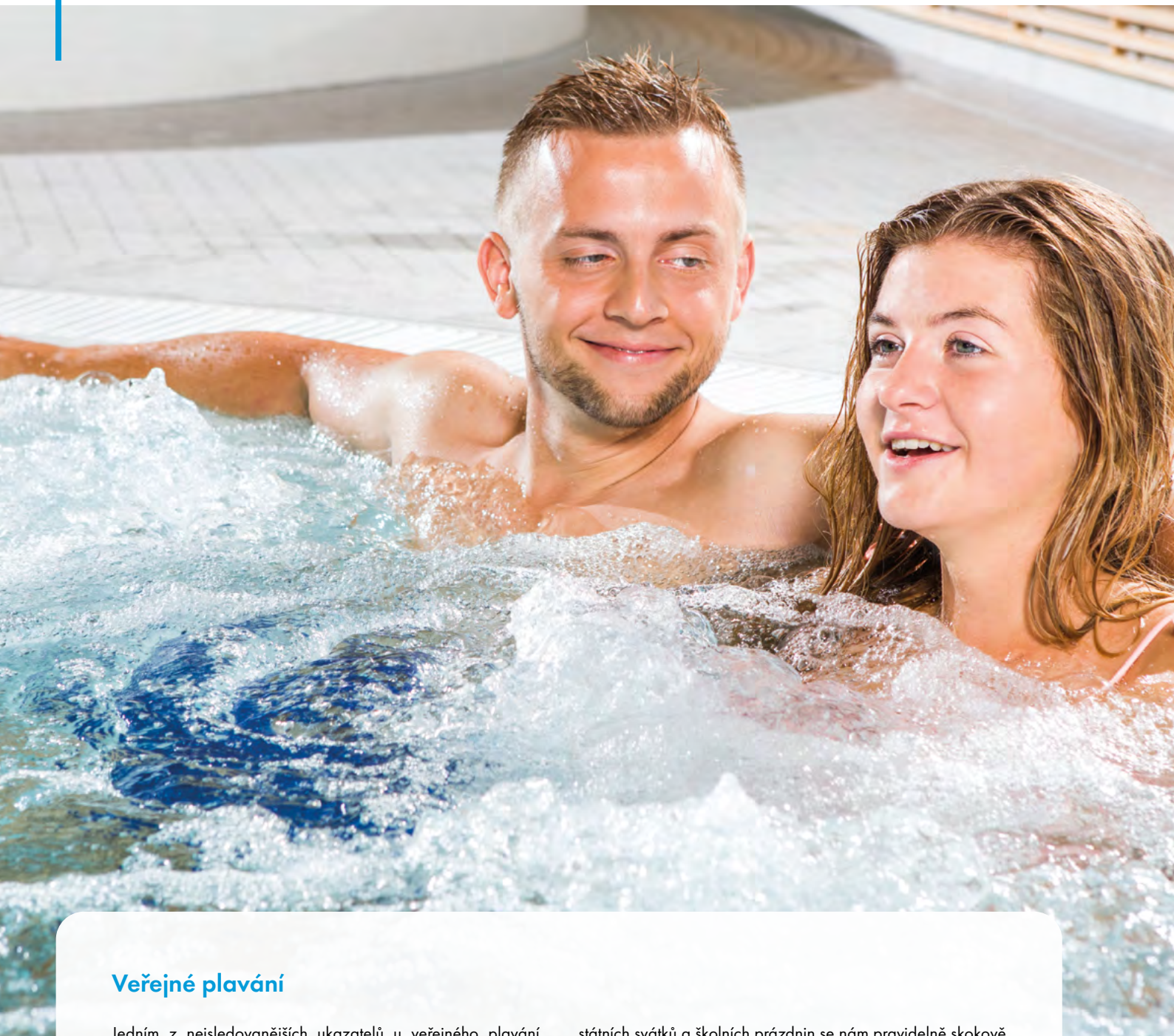
k nám jezdí realizovat plaveckou výuku školy i z jiných koutů České republiky. Dále nabízíme pestrou nabídku plaveckých kurzů pro děti i dospělé. Náš areál je také velmi populárním místem pro různorodá sportovní soustředění. Nezapomínáme ani na kondiční plavání a plavání pro seniory.

- [Kondiční plavání](#)

V ranních hodinách máme vyhrazené dny na **kondiční plavání** pro ty, kteří chtějí zahájit svůj den pohybem. Kondiční plavání neprobíhá v době školních prázdnin a státních svátků. Kvůli oblíbenosti kondičního plavání jsme do sortimentu permanentek zařadili i permanentku na kondiční plavání.

- [Plavání pro seniory](#)

Nezapomínáme ani na naše seniory, pro které máme vyhrazené dny. K seniorům se často přidávají i osoby se zdravotním postižením. Plavání pro seniory neprobíhá v době školních prázdnin a státních svátků. I roce 2024 pokračovala velmi oblíbené cvičení pro seniory ve vodě.



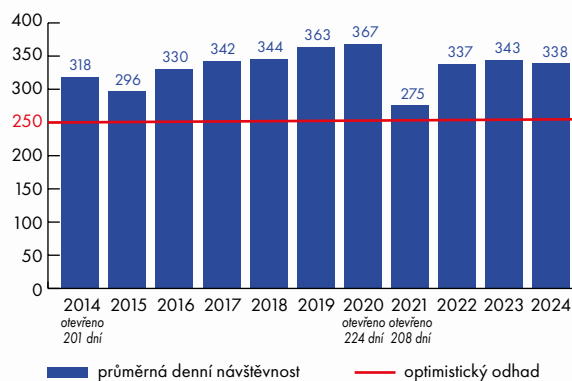
Veřejné plavání

Jedním z nejsledovanějších ukazatelů u veřejného plavání je ukazatel návštěvnosti. V rámci studie, která proběhla před výstavbou sportovního areálu, byla průměrná denní návštěvnost odhadována na přibližně 250 osob za den. Odhadovaná návštěvnost se nám daří zatím překonávat v každém roce od otevření.

V roce 2024 nás navštívilo celkem 123 456 návštěvníků, což je oproti roku 2023 pokles o 1,5 %. Na nižší návštěvnost měly vliv zejména letní měsíce. Průměrná denní návštěvnost byla 338 osob. Nejvyšší návštěvnost byla zaznamenána 3. července. Celkem bazén navštívilo 810 osob, o 376 méně než v roce 2023 (1186 osob). Od otevření bazénu 2014 až do konce roku 2024 náš plavecký areál navštívilo 1 186 556 osob. Plavecký areál navštěvují zejména místní obyvatelé, kteří využívají aktivity pořádané plaveckou školou a čerpají výhody permanentek. Velkou oblibu dlouhodobě zaznamenáváme i u turistů, kteří hojně navštěvují Šumavu a naše město. V období

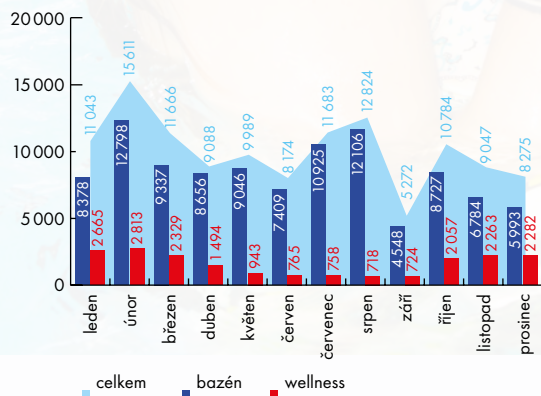
státních svátků a školních prázdnin se nám pravidelně skokově zvedá návštěvnost, kterou připisujeme našemu dlouhodobému a systematickému marketingovému úsilí.

Graf 1: Průměrná denní návštěvnost od otevření bazénu





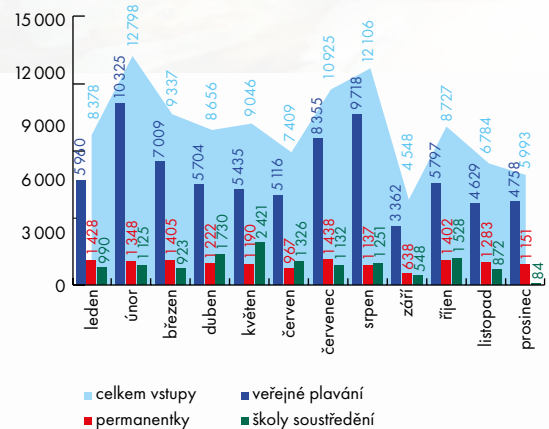
Graf 2: Celková návštěvnost 2024 v jednotlivých měsících



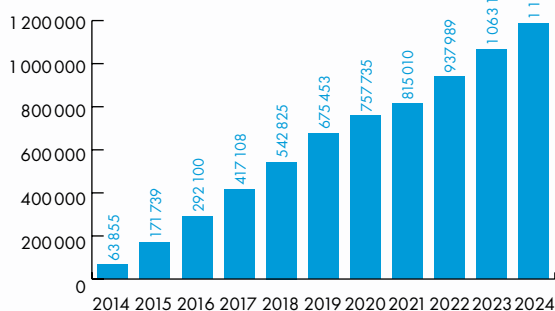
Na následujícím grafu si můžete prohlédnout návštěvnost pouze bazénové části za jednotlivé měsíce. Podíl vstupního z permanentek na celkové návštěvnosti je 14 %.

Návštěvnost wellness části si můžete prohlédnout v kapitole Relaxační část.

Graf 4: Návštěvnost v jednotlivých měsících – bazénová část (celkové vstupy, vstupy bez permanentky, vstupy s permanentkou, školy a soustředění)



Graf 3: Celková návštěvnost kumulativně za jednotlivé roky



Tabulka 1: Počet prodaných permanentek bazén

Prodané permanentky	Permanentky bazén	Zlevněné permanentky	Celoroční permanentky	Kondiční plavání
Celkem za rok 2023	661	437	9	7
Celkem za rok 2024	803	646	3	11



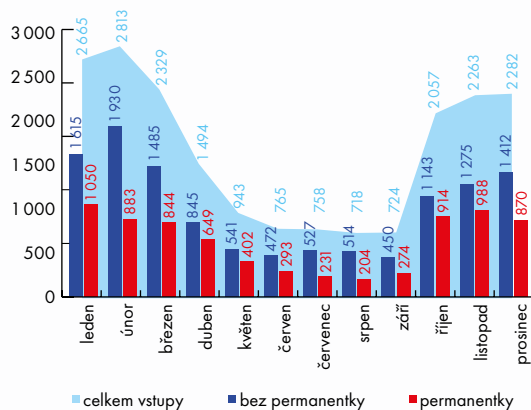
RELAXAČNÍ ČÁST

V relaxační části je pro vás připravena finská a parní sauna s ochlazovacím bazénkem, vnitřní odpočívárnou a jedinečnou venkovní ochlazovnou pod širým nebem s průhledem na říčku Roušarku. Relaxační část ocení nejvíce ti, kteří si chtějí odpočinout od každodenních starostí nebo se uvolnit po náročném dni a relaxovat. Při saunování je důležité dbát na správný pitný režim, proto máme v prostorech relaxační části bar s posezením a drobným občerstvením, ale také zkušeného

odborníka, který vám v případě potřeby pomůže a poradí. Tým našich saunařů pořádá saunové ceremoniály. Saunové ceremoniály návštěvníkům zpříjemňují pobyt v relaxační části, ale také šíří mezi našimi klienty osvětu (jak se správně saunovat, proč je saunování pro zdraví důležité apod.). Návštěvnost relaxační části dlouhodobě stoupá a sauna je často na hraně své kapacity.



Graf 5: Měsíční návštěvnost wellness části (celkové vstupy, vstupy bez permanentky, vstupy s permanentkou)



V grafu je uvedena měsíční návštěvnost wellness části. Graf rovněž znázorňuje jednotlivé počty vstupů bez permanentky a s permanentkou. Počet prodaných permanentek v roce 2024 byl 495. Podíl vstupů z permanentek na celkovém vstupném wellness je 38 %.

Tabulka 2: Počet prodaných permanentek wellness

Celkem za rok	2017	2018	2019	2020	2021	2022	2023	2024
Prodané permanentky	196	293	382	230	171	383	369	495



PLAVECKÉ KURZY

Baby plavání

Cílem kurzů není naučit miminko plavat, ale budovat kladný vztah k vodě a nebát se jí. Děti dříve získávají cit pro vodu a skutečnému plavání se naučí snadněji.

Kurz pro nejmladší dětičky se již několik let těší velké oblibě.

Z vody pochází život na naší planetě, děťátko se v ní dokáže pohybovat uvolněně a vesele. Získává cit pro vodu, který je důležitým předpokladem pro pozdější výuku plavání.

Ze všech předností, které Baby „plavání“ má, je pozitivní citový dopad na celou rodinu. Prohlubuje vzájemné porozumění a vazbu mezi rodičem a dítětem.

V kurzu jsou vítané dětičky od ukončeného šestého měsíce věku. Kurz se skládá z 10 lekcí. Půlhodinové lekce probíhají pod vedením zkušených instruktorek s využitím barevných plaveckých pomůcek a za doprovodu písniček a říkanek.

Ke každému kurzu získají rodiče jako bonus hodinovou lekci plavání, během níž se seznámí se třemi plaveckými způsoby.

Sušický plavecký bazén vyniká skvělým zázemím pro maminky s dětmi. Po skončení lekce mohou maminky, tatínkové nebo babičky strávit ještě chvíli v místnosti, kde mají možnost dětem ohřát jídlo a nakrmit je. Děti si mohou chvíli pohrát s hračkami, které jsou zde k dispozici.

Kurz Baby „plavání“ zpestřuje rodičovskou dovolenou a vznikají zde dlouholetá a pevná přátelství.

V roce 2024 se uskutečnily zimní, jarní a podzimní kurzy.

Tabulka 3: Počet miminek na kurzu Baby plavání

	2017	2018	2019	2020	2021	2022	2023	2024
Počet miminek s doprovodem	195	219	252	139*	79**	186	238	222

* Jarní kurzy Baby plavání neprobíhaly

** Jarní, letní kurzy Baby plavání neprobíhaly



Dětské plavecké kurzy

Plavecké kurzy pro děti jsou rozděleny do pěti skupin:

- Plavecký kurz **Děti s rodiči** 3 – 6 let
- Přípravný kurz plavání pro děti 4 – 8 let
- Základní kurz plavání pro děti 6 – 12 let
- Zdokonalovací kurz pro děti ve věku 10 – 12 let
- Sportovní plavání pro děti ve věku 12 – 19 let

První skupinou je plavecký kurz **Děti s rodiči**. Pro děti od 3 do 6 let pořádáme kurz, během kterého si osvojují první plavecké dovednosti za pomoci svých rodičů. Kurz probíhá v zábavním bazénu pod vedením instruktorky a trvá 45 minut. Při plavání instruktor využívá pestrých plaveckých pomůcek a snaží se, aby lekce malé plaváčky bavila a aby se na plavání těšili.

Druhou skupinou je kurz **přípravný**. Tento kurz je vhodný pro děti od 4 do 8 let, které zatím neumí plavat. Kurz vede instruktor, který dbá na to, aby vzbudil v dětech nadšení a lásku k vodě.

Děti se nenásilnou formou seznamují se základními plaveckými dovednostmi:

- dýchání
- orientace ve vodě
- skoky
- splývání

Lekce trvá 45 minut a k výuce instruktorovi pomáhají barevné plavecké pomůcky.

V roce 2024 jsme děti rozdělovali podle věku a zkušeností do kategorií:

- Přípravný kurz mladší děti – začátečníci
- Přípravný kurz mladší děti – pokročilí
- Přípravný kurz starší děti – začátečníci
- Přípravný kurz starší děti – pokročilí

Třetí skupinou je kurz **základní**. Je určen pro děti od 6 do 12 let, které již uplavou minimálně 25 m jedním plaveckým způsobem. V základním kurzu se děti učí plavat třemi plaveckými způsoby – prsa, kraul a znak. Při výuce plavání instruktor využívá techniku prvkového plavání. Jednotlivé plavecké způsoby učí po prvcích, a až po zvládnutí jednotlivých prvků, plavecký způsob zkompletují.

V tomto základním kurzu se plavci naučí i startovní skoky.

V roce 2024 jsme děti rozdělovali podle věku a zkušeností do kategorií:

- Základní kurz mladší děti – začátečníci
- Základní kurz mladší děti – pokročilí
- Základní kurz starší děti – začátečníci
- Základní kurz starší děti – pokročilí

Čtvrtou skupinou je kurz **zdokonalovací**. Tento kurz je pro zdatnější plavce od 10 do 15 let, kteří musí uplavat minimálně 200 m jedním plaveckým způsobem a již ovládají kraul a znak. Instruktor se během lekcí snaží plavecký způsob zdokonalit a seznámit děti se čtvrtým plaveckým způsobem – motýlkem.

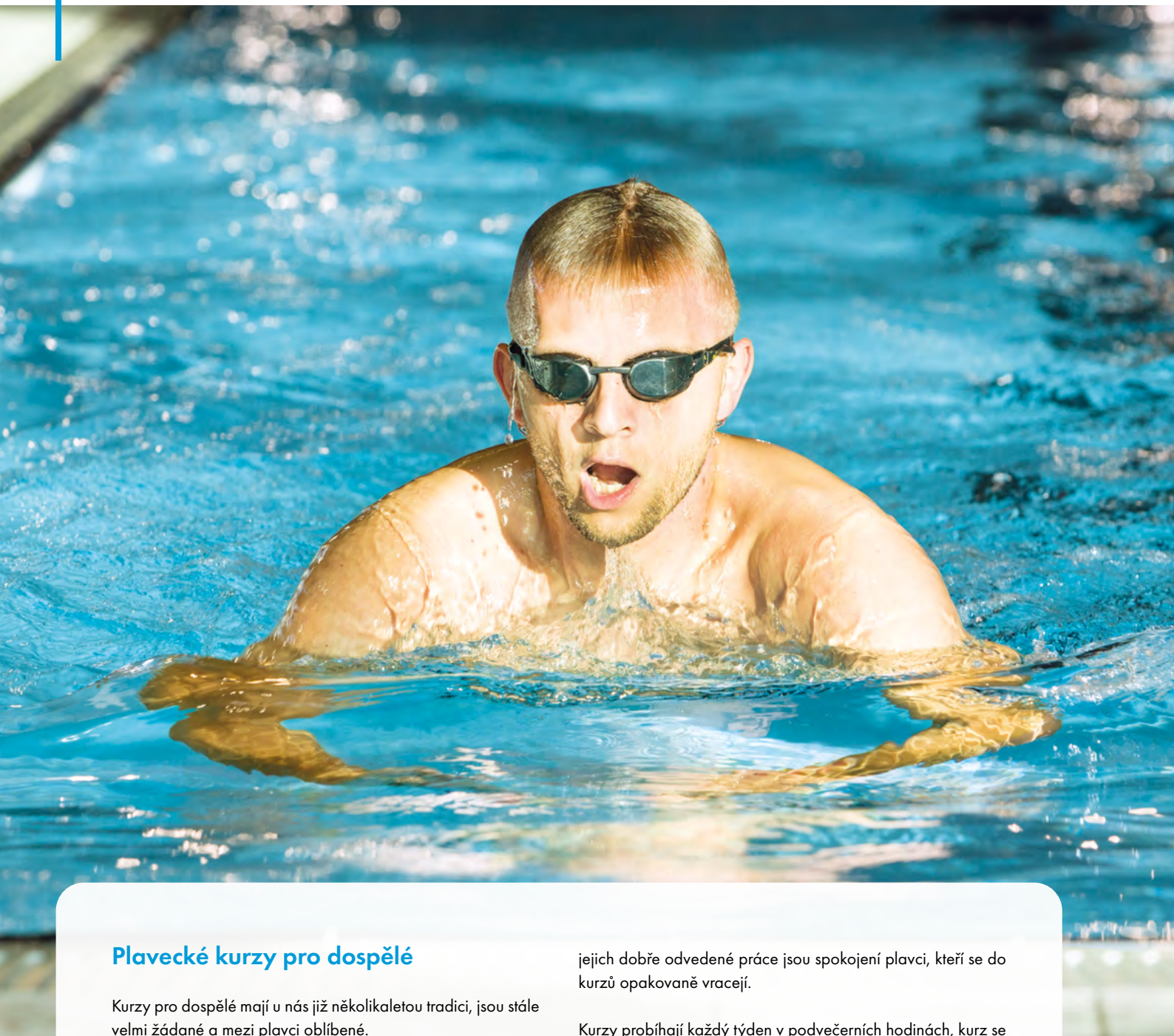
Poslední skupina je **Sportovní plavání**. Do tohoto kurzu radíme plavce ve věku 12 až 19 let, kteří ovládají všechny čtyři plavecké způsoby. Instruktoři během těchto kurzů zvyšují plavcům kondici.

Tabulka 4: Porovnání účastníků v dětských kurzech meziročně

	2017	2018	2019	2020	2021	2022	2023	2024
Počet dětí v kurzu (plave jednou týdně)	415	410	424	377	208*	443	492	553

* Pouze jedno pololetí školního roku 2021/2022

Poznámka: Protože plavecké kurzy jsou na školní rok, tabulka vždy znázorňuje sumu např. (z druhého pololetí školního roku 2023/2024 a prvního pololetí školního roku 2024/2025).



Plavecké kurzy pro dospělé

Kurzy pro dospělé mají u nás již několikaletou tradici, jsou stále velmi žádané a mezi plavci oblíbené.

Plavání je jeden z mála sportů, který nemá téměř žádné omezení z hlediska věku, zdravotního stavu a výkonnosti.

Plavání je pro všechny!

Jedná se o skupinovou výuku, plavci jsou rozděleni podle výkonnosti do malých skupinek. V plaveckých kurzech vítáme i úplné neplavce. I lidé v pozdějším věku jsou schopni naučit se dobře plavat.

Během plaveckých kurzů dbáme na správné pohybové návyky a techniku, neboť při opakovaném plavání nesprávnou technikou můžeme podpořit vznik zdravotních problémů.

Plavecké kurzy vedou zkušení instruktoři, kteří ke svým svěřencům přistupují individuálně a snaží se jim během kurzu předat co nejvíce ze svých znalostí a dovedností. Důkazem

jejich dobře odvedené práce jsou spokojení plavci, kteří se do kurzů opakovaně vrací.

Kurzy probíhají každý týden v podvečerních hodinách, kurz se skládá z deseti hodinových lekcí. Nově jsme vyzkoušeli i kurzy dopolední, které se těší rovněž velké oblibě.

Plavání celkově přispívá ke snižování stresu a posiluje náš imunitní systém.

V roce 2024 se uskutečnily zimní, jarní a podzimní kurzy. V roce 2024 navštívilo plavecké kurzy pro dospělé rekordních 167 osob.

Tabulka 5: Porovnání účastníků kurzů pro dospělé meziročně

	2017	2018	2019	2020	2021	2022	2023	2024
Počet dospělých v kurzu	109	106	90	75*	30**	60	143	167

* Jarní kurzy Plavání pro dospělé neprobíhaly

** Jarní a letní kurzy Plavání pro dospělé neprobíhaly



Plavecký oddíl

Plavecký oddíl má k roku 2024 stále 40 členů (závodníků). Jsou 4 kategorie: mladší a starší přípravka, mladší a starší žáci. V roce 2024 jsme se zúčastnili závodů v Plzni, Domažlicích, Strakonících, Mariánských Lázních, Tachově, Chebu, Letního a Zimního poháru v Trutnově, České Lípě a Písku. Dále jsme se také zúčastnili Mistrovství ČR ve Znojmě, Olomouci, Kopřivnici a Prostějově.

Na všech těchto akcích si děti udělaly spoustu osobních rekordů a některé měly i medailové úspěchy! Celkem jsme v tomto roce získali 70 zlatých, 50 stříbrných a 45 bronzových medailí. Což je více než o polovinu více než za loňský rok.

Největší letošní úspěchy patří závodnicím Adéle Kopové (2012), která na Zimním mistrovství České republiky v Prostějově získala bronz na 50 m VZ, dále držitelce 11 medailových

úspěchů Julii Vastlové z Letního a Zimního poháru oblast Čechy a také Emě Klementové, která se umístila 8. na 200 m M a 10. na 100 m M na Zimním mistrovství ČR v Kopřivnici.

V tomto roce se také do trénování zapojily starší žačky, které pomáhají jako asistentky trenéra s přípravou a rozvojem nejmenších plavců.

I když je plavání individuálním sportem, nikdy by nikdo nemohl takového úspěchu dosáhnout bez skvělé týmové party a podpory rodičů. Opět bych tedy chtěl všem moc poděkovat, za zájem a nadšení, se kterým všichni reprezentují plavecký oddíl Sportoviště města Sušice.

Trenér – Marek Budil



Individuální lekce plavání

O individuální výuku je trvalý zájem. Je vhodná pro malé děti i zkušené plavce. Vždy je důležité vědět, co od lekce klient očekává.

Individuální lekce mají smysl a jsou vysoce účinné. Instruktor se klientovi věnuje individuálně a intenzivně.

Individuální lekce probíhají v oddělené dráze společně s veřejností. Vždy se v časových možnostech snažíme vyhovět klientovi.

Velice nás těší, že je stále mnoho nadšenců, kteří na sobě pracují, snaží se v plavání zdokonalovat a není jim zdravý životní styl lhostejný.

V roce 2024 bylo realizováno 153 lekcí pro děti a 99 pro dospělé. Individuální lekce jsou využívány zejména o prázdninách.



PLAVÁNÍ ŠKOL A ŠKOLEK

Plavecká výuka je součástí povinné školní docházky na základních školách prvního stupně.

Probíhá v dopoledních hodinách a většinou se jedná o kurz skládající se z deseti lekcí.

Těší nás, že u nás plavou i další ročníky v rámci tělesné výchovy. Vždyť umět plavat je důkazem vzdělanosti.

Plaveckou výuku nabízíme i dětem z mateřských škol. Cílem těchto lekcí je, abychom děti seznámili s vodou a vypěstovali u nich kladný vztah k vodnímu prostředí. Výuka probíhá formou her a zábavy. Děti si většinou lekce plavání brzy oblíbí a rády se k nám vracejí.

Všechny děti ze základních i mateřských škol obdrží po skončení kurzu **mokrý vysvědčení**.

Kromě naší plavecké školy u nás realizovalo intenzivní plaveckou výuku dalších 9 škol.

Intenzivní plaveckou výuku lze u nás realizovat zejména díky ubytování Roušarka, kde jsou děti během týdne ubytovány a současně si u nás mohou odplavat svoje povinné, ale i nepovinné lekce plavání.

Tabulka 6: Základní data k plavání místních a okolních škol

	2017	2018	2019	2020	2021	2022	2023	2024
Počet dětí v hodinách	cca 1 200	cca 1 350	cca 1 470	cca 720	cca 550	cca 1 545	1 159	915
Z toho počet dětí ze školky v hodinách	cca 300	cca 250	cca 290	cca 105	cca 60	cca 280	332	293



PŘÍMĚSTSKÉ TÁBORY

V roce 2024 jsme uspořádali celkem 11 příměstských táborů.

Naše tábory si užilo celkem 365 dětí. Každý měl svůj vlastní program a každý měl hlavní disciplínu-SPORT. Děti měly na výběr kromě táborů sportovních, plaveckých, tanečních, s výletem, i tábor s tematikou dobrodružné stopovačky pro nejmenší účastníky.

Během táborů využíváme bazén, sportovní halu, lezeckou stěnu, zrcadlový i spinningový sál, letní víceúčelovou halu a koupaliště.

Děti se účastní mnoha sportovních her, soutěží a turnajů.

Kapacita táborů je omezená a vždy je velmi rychle naplněná.

Jsme rádi, že v nás rodiče vkládají důvěru. Vážíme si toho a snažíme se, abychom měli děti neustále čím zaujmout a aby na tábor rády vzpomínaly.



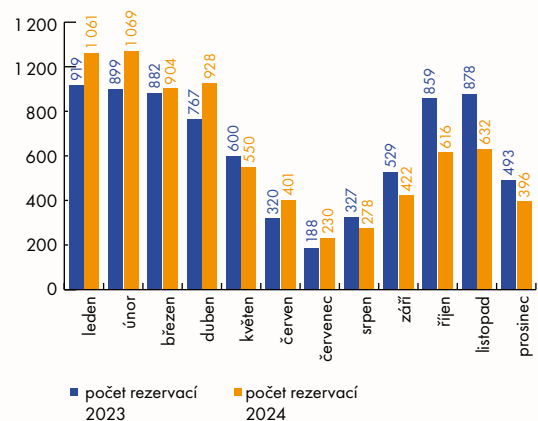
FITNESS ČÁST

Tabulka 7: Základní data k fitness

Rok	2018	2019	2020	2021	2022	2023	2024
Celkem lekcí	912	1197	584	350	761	966	921
Uskutečněno rezervací	7 099	10 401	5 207	2 552	5 748	7 661	7 487
Účty, ze kterých byla vytvořena rezervace	542	698	516	324	514	541	565

V roce 2024 jsme evidovali 565 účtů, ze kterých byla prostřednictvím rezervačního systému uskutečněna rezervace na cvičení. Oproti roku 2023 (541) je to 4% nárůst, ale ve srovnání s nejsilnějším rokem 2019 je to pokles o 19%. Také v roce 2024 byla pro vysoký zájem mezi našimi klienty ponechána možnost přihlásit své přátele a členy rodiny ze svého účtu na aktivitu. V roce 2024 jsme evidovali celkem 921 otevřených lekcí, ve kterých bylo uskutečněno 7 487 rezervací. Kromě skupinových cvičení jsou sály dále využívány například sportovními soustředěními ke kondičním tréninkům, pro uzavřené skupiny a rovněž Taneční akademie probíhá v jednom ze sálů. Celkem bylo obsazeno dalších 800 tréninků.

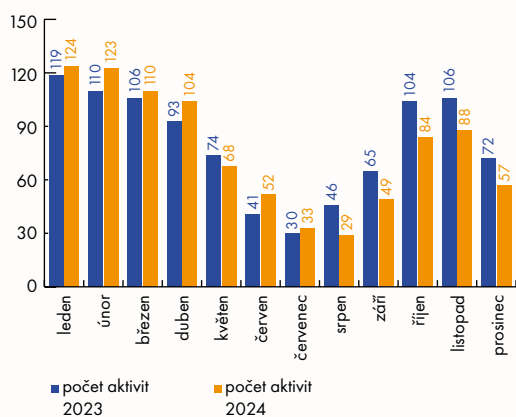
Graf 6: Celkový počet rezervací dle jednotlivých měsíců + porovnání mezi lety 2023 a 2024.



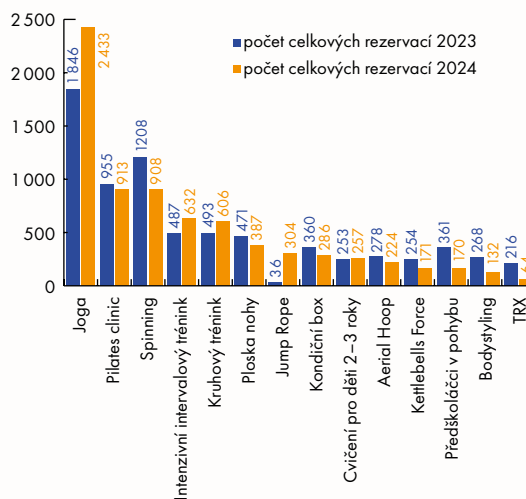


Otevírané aktivity v roce 2024

Graf 7: Celkový počet otevíraných aktivit + porovnání mezi lety 2023 a 2024



Graf 8: Celkový počet rezervací dle jednotlivých cvičení + porovnání mezi lety 2023 a 2024





Jóga

Na hodinách jógy se nejen skvěle protáhnete, ale také zažijete opravdový relax. V naší nabídce bylo v roce 2024 několik druhů jógy.

V roce 2024 proběhlo celkem 191 lekcí, ve kterých bylo uskutečněno 2433 rezervací.

Jarní jógová Sušice

V roce 2024 jsme uspořádali již 5. ročník Jarní jógové Sušice, kdy o víkendu 6. dubna naše lektorky jógy pozvaly hosta a společně se 40 účastnicemi si užily sobotu věnovanou józe a odpočinku.

Spinning

Jedná se o kardiovaskulární cvičení, dostanete se do kondice a díky přívalu endorfinů zažijete pocity štěstí. Ve fitness je spinning stálíci a má vlastní sál. Jezdilo se pod vedením zkušených instruktorů (Eva, Hanka, Lenča, Lenka, Marcela, Václav a Fery).

V roce 2024 proběhlo celkem 170 otevřených lekcí, ve kterých bylo uskutečněno 908 rezervací.

Kruhový trénink

Jedná se o komplexní cvičební program, který spojuje kardio a silové cvičení zároveň. Rovněž díky menší skupince má instruktor velkou možnost plně se věnovat každému zákazníkovi. Kruhový trénink je ve stálé nabídce fitness.

V roce 2024 proběhlo celkem 84 otevřených lekcí, ve kterých bylo uskutečněno 606 rezervací.

TRX

Efektivní trénink celého těla, při kterém se posílí vnitřní svalstvo. Instruktor v menší skupině může věnovat větší pozornost jednotlivým účastníkům cvičení.

V roce 2024 proběhlo celkem 11 otevřených lekcí, ve kterých bylo uskutečněno 64 rezervací.

Baby cvičení

Mnohostranně zaměřený kurz pro děti minimálně od dvou let do tří let probíhá s doprovodem rodičů, kteří cvičí s dětmi. Během kurzu se rozvíjí orientace v prostoru, smysl pro rytmus a v neposlední řadě také vzájemný vztah a důvěra mezi rodičem a dítětem.

V roce 2024 proběhlo celkem 29 otevřených lekcí, ve kterých bylo uskutečněno 257 rezervací.



Předškoláči v pohybu

V nabídce fitness je tradiční také kurz Předškoláči v pohybu. Děti se za pomoci her a pohybu seznamují a prohlubují svoje znalosti a sociální vazby.

V roce 2024 proběhlo celkem 15 otevřených lekcí, ve kterých bylo uskutečněno 170 rezervací.

Pilates Clinic

Pilates Clinic je zdravotní podoba cvičení pilates. Respektuje nejrůznější individuální potřeby a limity klientů. Věk a pohlaví zde nehraje roli. Cvičení s pomůckami zintenzivní váš prožitek, zlepši zapojení požadovaných svalových skupin a tím i ovládnání celého těla. Pomáhá jako prevence bolesti zad. Tímto cvičením získáte sílu, pružnost a délku celého svalového aparátu.

V roce 2024 proběhlo celkem 41 otevřených lekcí, ve kterých bylo uskutečněno 913 rezervací.

AerialHoop

Jedná se o cvičení na kruhu visícím volně ve vzduchu, při kterém se kombinuje fitness cvičení, gymnastika, akrobacie i tanec. Při tomto cvičení posílíte celé tělo, dokonce i svaly, které při běžném cvičení opomíjíte. Dále získáte lepší koordinaci těla a zvýšíte svoji flexibilitu.

V roce 2024 proběhlo celkem 39 otevřených lekcí, ve kterých bylo uskutečněno 224 rezervací.

Bodystyling

Jedná se o vytrvalostně silové cvičení zaměřené na zformování a zpevnění svalových skupin celého těla s důrazem na problémové partie.

V roce 2024 proběhlo celkem 12 otevřených lekcí, ve kterých bylo uskutečněno 132 rezervací.



Kettlebells Force

Tréninky s kettlebells dají vašemu tělu zabrat hned v několika ohledech. Velice kvalitní kardio cílené na spalování tuků, posílení svalů v celém těle, prudký nárůst explozivní síly, zlepšení mobility a značné zesílení úchopu.

V roce 2024 proběhlo celkem 52 otevřených lekcí, ve kterých bylo uskutečněno 171 rezervací.

Intenzivní intervalový trénink

Díky malé skupině má trenér možnost se plně věnovat každému ze skupiny a přiblížit trénink potřebám klienta. Cvičí se krátkou dobu ve vysoké intenzitě, která je podmíněna správným provedením cviků. Tento druh tréninku velmi efektivně zvyšuje obecnou kondici a podporuje úbytek tělesného tuku. Pro větší efektivitu se používají různé druhy pomůcek.

V roce 2024 proběhlo celkem 132 otevřených lekcí, ve kterých bylo uskutečněno 632 rezervací.

Kondiční box

Intenzivní tréninky na zlepšení fyzické kondice a zvýšené spalování kalorií. Zároveň jde o zábavné cvičení, kde se člověk může vymlátit a upustit trochu stresu.

V roce 2024 proběhlo celkem 54 otevřených lekcí, ve kterých bylo uskutečněno 286 rezervací.

Jump Rope

Švihání zapojuje z velké části také svaly horní poloviny těla, tedy především ramena, zádové svaly, ale i břicho a předloktí. Spálíte velké množství kalorií, posílíte celé tělo, zlepšíte svou koordinaci. Šetříte své klouby a posilujete srdce.

V roce 2024 proběhlo celkem 55 otevřených lekcí, ve kterých bylo uskutečněno 304 rezervací.

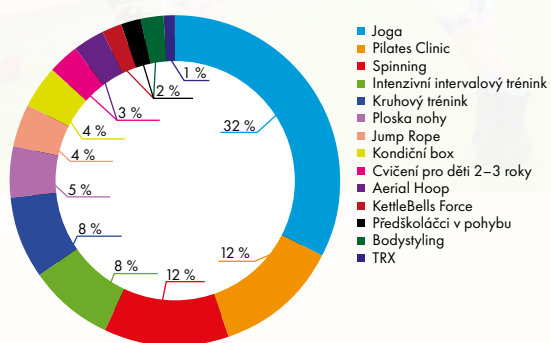
Ploska nohy

Chodidlo je nejdůmyslněji vytvořená část našeho těla. Celá lecke je založena na aktivním naváděním a správným cvičením vedoucím k odstranění svalových dysbalancí a dále i pasivní masáží pro relaxaci chodidla po celém dni. Vše poté vede k optimálnímu držení celého těla.

V roce 2024 proběhlo celkem 36 otevřených lekcí, ve kterých bylo uskutečněno 387 rezervací.



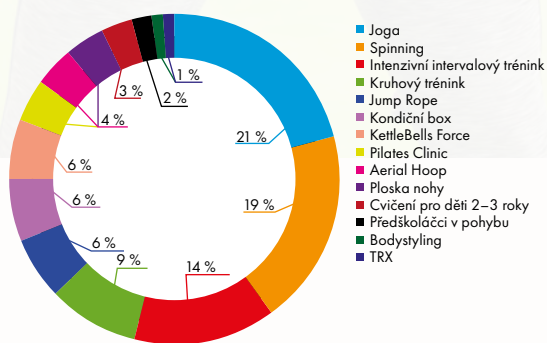
Graf 9: Podíl z celkového počtu jednotlivých otevřených skupinových cvičení v roce 2024 dle počtu cvičících



Nejvíce otevřených lekcí v roce 2024 bylo jógových. Následovalo Pilates Clinic a spinning. Spinningových lekcí nabízíme nejvíce druhů vzhledem k samostatnému sálu vyhrazenému pro spinning a TRX.

Ostatní cvičení si mezi sebou rozdělila 44 % cvičících.

Graf 10: Podíl z celkového počtu jednotlivých otevřených skupinových cvičení v roce 2024 dle otevřených aktivit



Pokud se podíváme na podíl celkového počtu rezervací dle jednotlivých druhů skupinových cvičení, na prvním místě se umístila jóga. Na druhém místě se umístil spinning a na třetím místě se umístil Intenzivní intervalový trénink.

Ostatní cvičení si rozdělila 46 % aktivit.



Posilovna

Oproti roku 2023 posilovna zaznamenala v roce 2024 nárůst tržeb přibližně o 5 %. Měsíční průměr tržeb je přibližně 121 000 Kč. Oproti skupinovým cvičením není v letních měsících zaznamenován významný pokles a průměrné měsíční tržby v období červen až srpen se pohybují kolem 300 000 Kč.

Posilovna je dlouhodobě na hraně své kapacity zejména v podvečerních hodinách.

Tabulka 8: Porovnání tržeb posilovny v tisících Kč

Celkem za rok	2019	2020	2021	2022	2023	2024
Porovnání tržeb	591,3	532,9	270	841,4	1 384,3	1 454,2

Tabulka 9: Počet prodaných permanentek posilovny v letech 2019 až 2024

Druh permanentky	2019	2020	2021	2022	2023	2024
Perman. 10 vstupů	239	177	94	222	365	378
Permanentka měsíční	168	87	59	310	498	457
Perman. čtvrtletní	18	22	14	41	0	18
Perman. pololetní	5	5	2	2	1	2
Permanentka roční	4	5	0	5	0	1
Celkem	434	296	169	580	863	856



Sportovní akademie

Sportovní akademie se těší stále velké oblibě. Jedná se o vedení ke sportovní všestrannosti a skládá se z bloků jednotlivých sportů:

- Atletika
- Gymnastika
- Míčové hry
- Bruslení
- Plavání
- Lezení

Sportovní akademie byla poprvé otevřena ve školním roce 2016/2017 a od té doby je její kapacita stále vytížena. Již několik let po sobě se potvrzuje její popularita i díky pestré škále sportů, které obsahuje. V letošním roce se nám podařilo sportovní akademii navýšit o jednu skupinu.

Tabulka 10: Počet účastníků Sportovní akademie

Školní rok	2020/2021	2021/2022	2022/2023	2023/2024	2024/2025
Počet účastníků	47	41	44	41	52

Taneční akademie

Akademie je určená pro děti od 5 let do 15 let. Cílem je v dětech probudit zájem o taneční umění, hudbu a sebezvojev.

Díky propojení tanečních stylů se děti učí vzájemnému respektu, zlepšují tělesnou koordinaci, přirozenou flexibilitu, sílu a rozvíjí nejen dětský potenciál, ale i důvěru v sebe sama a zdravé sebevědomí.

Taneční akademie Sportoviště Sušice úspěšně fungovala i v roce 2024, sdružovala čtyři věkové kategorie dětí. Skupiny se scházely pravidelně a trénovaly vlastní choreografie na veřejné vystoupení v kině, bazénu nebo na Sušických slavnostech. O letních prázdninách Taneční akademie pořádala v minulém roce dva příměstské tábory zakončené veřejným vystoupením.

Tabulka 11: Počet účastníků Taneční akademie

Školní rok	2020/2021	2021/2022	2022/2023	2023/2024	2024/2025
Počet účastníků	65	45	68	75	66



ZIMNÍ STADION

Zimní stadion v Sušici prošel v roce 2009 kompletní rekonstrukcí technologické části včetně ledové plochy. To byla pomyslná „startovní čára“ investičních akcí na stadionu. V dalších letech byly postupně modernizovány šatny a zázemí oddílu ledního hokeje TJ Sušice. Investiční akce pokračovaly v roce 2015 kompletní rekonstrukcí osvětlení haly zimního stadionu, které je v ČR jedinečné a je vzorem pro řešení dalších obdobných zařízení v rámci celé republiky. Zimní stadion je v zimní i letní sezóně velmi oblíbený nejen u místních týmů a veřejnosti, ale i u přespolních dojíždějících. Každoročně pronajmu využívají týmy z různých koutů České republiky, ale i z Německa.

Ledová plocha

V prvním polovině roku 2024 byla ledová plocha v provozu do 24. 3. 2024. Po letní sezóně byl provoz zahájen opět 28. 9. 2024. Celkem byl zimní stadion v provozu 179 dní. Celková obsazenost zimního stadionu byla 1333,75 hodin, což odpovídá cca 7,45 hodin na den.

Tabulka 12: Obsazenost ledové plochy – meziročně

Rok	2018	2019	2020	2021	2022	2023	2024
Celková obsazenost (rezervace ledu)	1 414,5	1 403	703	765	1 120,25	1 269	1 333,75
Dni v provozu	193	194	93	100	176	176	179
Průměrná obsazenost na den (rezervace ledu)	7,32	7,23	7,56	7,65	6,36	7,21	7,45

Klientela zimního stadionu je dlouhodobě stálá. Nejvíce využívá ledovou plochu oddíl hokeje TJ Sušice. V roce 2024 to bylo 312,25 hodin. Do ostatních pronájmů ledové plochy řadíme zejména Podnikovou a Šumavskou ligu, soukromé pronájmy ledu pro zápasy a tréninky hobby ledního hokeje.

Tabulka 13: Využití ledové plochy – meziročně

Typ	Počet hodin					
	2019	2020	2021	2022	2023	2024
Veřejné bruslení	166,5	95,5	86	141,5	185,5	212,25
Bruslení školek	7,5	0	0	15	15	15
Školy	115	58,5	82,75	125,25	114,25	127,75
TJ	421,5	199,5	212,75	305,25	341	312,25
Ostatní subjekty	692,5	328,50	395,5	533,25	613,25	666,5
Celkem	1 403	703	777	1 120,25	1 269	1 333,75

Tabulka 14: Počet hodin – rozbor školy

Škola	Počet hodin					
	2019	2020	2021	2022	2023	2024
ZŠ TGM	17	7	4	20,5	21	33
SOU	17,5	11,5	3,5	21	13	12
Gymnázium	62,5	0	67,25	62	59,5	47,5
ZŠ Lerchova	10	9	0	18,25	7,25	20,75
Ostatní	8	31	8	3,5	13,5	14,5
Celkem	115	58,5	82,75	125,25	114,25	127,75



Veřejné bruslení

Veřejné bruslení bylo oproti předchozím letům k dispozici po celou sezónu. Celkem proběhlo 156 lekcí bruslení pro veřejnost s časovým fondem 212,75 hodin. Velkou oblibu si stále zachovává bruslení s hrazdičkami. Zájem o veřejné bruslení je dlouhodobě spíše od prosince do konce února. Veřejné bruslení navštívilo celkem 12 424 účastníků. Jako v minulosti, tak i v letošním roce byl největší zájem o veřejné bruslení a veřejné bruslení s hrazdičkami u dětí, studentů a seniorů. Celkově se prodalo 6461 dětských vstupů. Zbytek tvoří dospělí (4841), vstupné doprovod (745) a vstupné na permanentky (377). Veřejné bruslení navštěvují především rodiny s dětmi. V roce 2024 jsme celkově vypůjčili brusle osmsetpadesátšestkrát. Díky naší půjčovně nás navštíví i ti zákazníci, v jejichž možnostech by to nebylo a jsou to zejména turisté.

Tabulka 15: Tržby veřejné bruslení v jednotlivých letech (v tisících Kč)

Rok	2017	2018	2019	2020	2021	2022	2023	2024
Leden	27,5	44,6	48,1	61,2		77,8	124,7	134,3
Únor	34,2	33,5	47,8	58,7		87,9	94,3	126,3
Březen	23	30,3	16,2	15,1		50,9	51,6	41,7
Září	3	4,1	2,3	0,8	0,9	0	2	0
Říjen	16,4	15,7	18,3	1,7	10,8	28,2	26	37,4
Listopad	32,7	21,9	24,7	0	17,8	41,3	53	49,3
Prosinec	45	54,9	54,1	0	57,9	114,7	137,9	153,8
Celkem	181,7	205	211,5	137,5	87,6	400,8	489,5	542,8



Letní plocha

V měsících, kdy je provoz ledové plochy ukončen především z důvodů ekonomické nenávratnosti jeho provozu, je na plochu instalována umělá víceúčelová plocha, která je ideální pro in-line sporty. V roce 2024 byla v provozu od 15. 4. 2024 do 8. 9. 2024. V roce 2024 bylo možné využít letní plochu 146 dní.

V roce 2024 bylo uskutečněno 110 rezervací a plocha byla využita 235,25 hodin.

Tabulka 16: Pronájmy víceúčelové plochy

Rok	2019	2020	2021	2022	2023	2024
Počet hodin	216,5	323	260,75	256,5	252,5	235,25
Počet rezervací	142	180	136	142	126	110

Velká část sportovních soustředění využívá víceúčelovou plochu jako alternativu v horším počasí. Dále je využívána pro letní trénink hokejistů a pro námi pořádané příměstské tábory.

Lezecká stěna

Lezecká stěna na zimním stadionu v Sušici je v provozu od roku 2009. Vzhledem k umístění lezecké stěny na zimním stadionu je provoz omezen především na letní měsíce. Lezecká stěna je sice v provozu celoročně, ale většinu roku je tam zima a možnosti pro lezení jsou omezené a s minimálním komfortem. Vzhledem k chladu a vlhkosti je technický stav na hraně udržitelnosti. Probíhají pravidelné revize lezecké stěny, které rovněž upozorňují, že je třeba technický stav řešit, aby i v budoucnu byla zajištěna bezpečnost. Je třeba neustále utahovat chyty, a to zejména v podzimním období, kdy je kondenzace vodních par nad ledovou plochou velmi značná, ale zároveň v letním období, kdy stěna vysychá a chyty povolují. Současně lezeckou stěnu již delší dobu trápí plíseň. V následujících letech bude nutno řešit otázku provozu lezecké stěny na zimním stadionu.

Lezecká stěna byla v roce 2024 z technických důvodů část roku mimo provoz. Na lezecké stěně probíhá poslední blok Sportovní akademie a v létě je využívána jako doplňková služba pro dětská sportovní soustředění.

Tabulka 17: Porovnání tržeb lezecké stěny (v tisících)

Rok	2018	2019	2020	2021	2022	2023	2024
Tržby	22,2	21,2	14,4	12	20,5	13,6	4,8



LETNÍ KOUPALIŠTĚ

Již osmou sezónu po rekonstrukci zahájilo v roce 2024 sušické letní koupaliště. Vzhledem ke klimatickým podmínkám byl rok 2024 považován za teplotně nadprůměrný. Tropických dní bylo 42 a 7 tropických nocí. Průměrná teplota byla v červnu 19,86° C, v červenci 22,34° C a v srpnu dokonce 22,75° C.

Otevřeno bylo 76 dní a služby koupaliště využilo 15 103 návštěvníků.

Tabulka 18: Porovnání počtu tropických dní a nocí

Rok	2018	2019	2020	2021	2022	2023	2024
Počet tropických dní	47	39	28	27	37	38	42
Počet tropických nocí	9	7	1	1	4	6	7

Letní koupaliště nabízí:

- dva bazény (bazén s oddělenou plaveckou a relaxační částí a dětské brouzdaliště)
- skluzavku
- vodní hříby
- hřiště pro míčové sporty s půjčovnou sportovních potřeb
- dětské hřiště
- šatny a sociální zařízení (WC, pisoáry, sprchy v oddělených prostorech pro muže a ženy, 8 převlékacích kabin)
- občerstvení s přílehlou pergolou
- opalovací plochy
- volejbalové hřiště
- čtenářský koutek



SKATEPARK

V roce 2016 prošel sušický skatepark výrazným rozšířením o více než 600 m². Se současnou rozlohou přes 1100 m² se v republice mezi „betoňáky“ neztratí a radí se k těm větším.

Na své si přijdou nejen vyznavači skate, in-line, koloběžek, ale také jezdci na BMX kolech. Park je navržen pro široké spektrum návštěvníků – vyrůstat tu může skejťový potěr, „dát“ si sušický park bude ale výzvou i pro zkušené ridery.

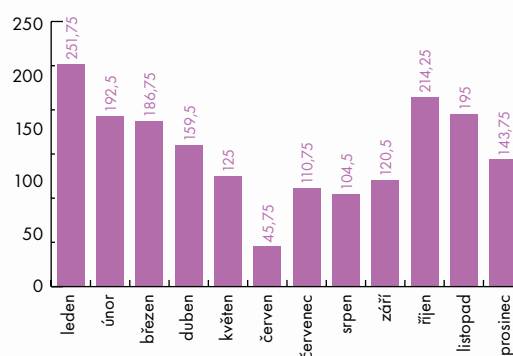
Lokace parku je skvělá, přímo uprostřed rekreačně sportovního areálu, kousek od centra města, v těsném sousedství letního koupaliště. Vstup do areálu je zdarma pro všechny bez rozdílu věku a pobyt v něm se řídí Provozním řádem.

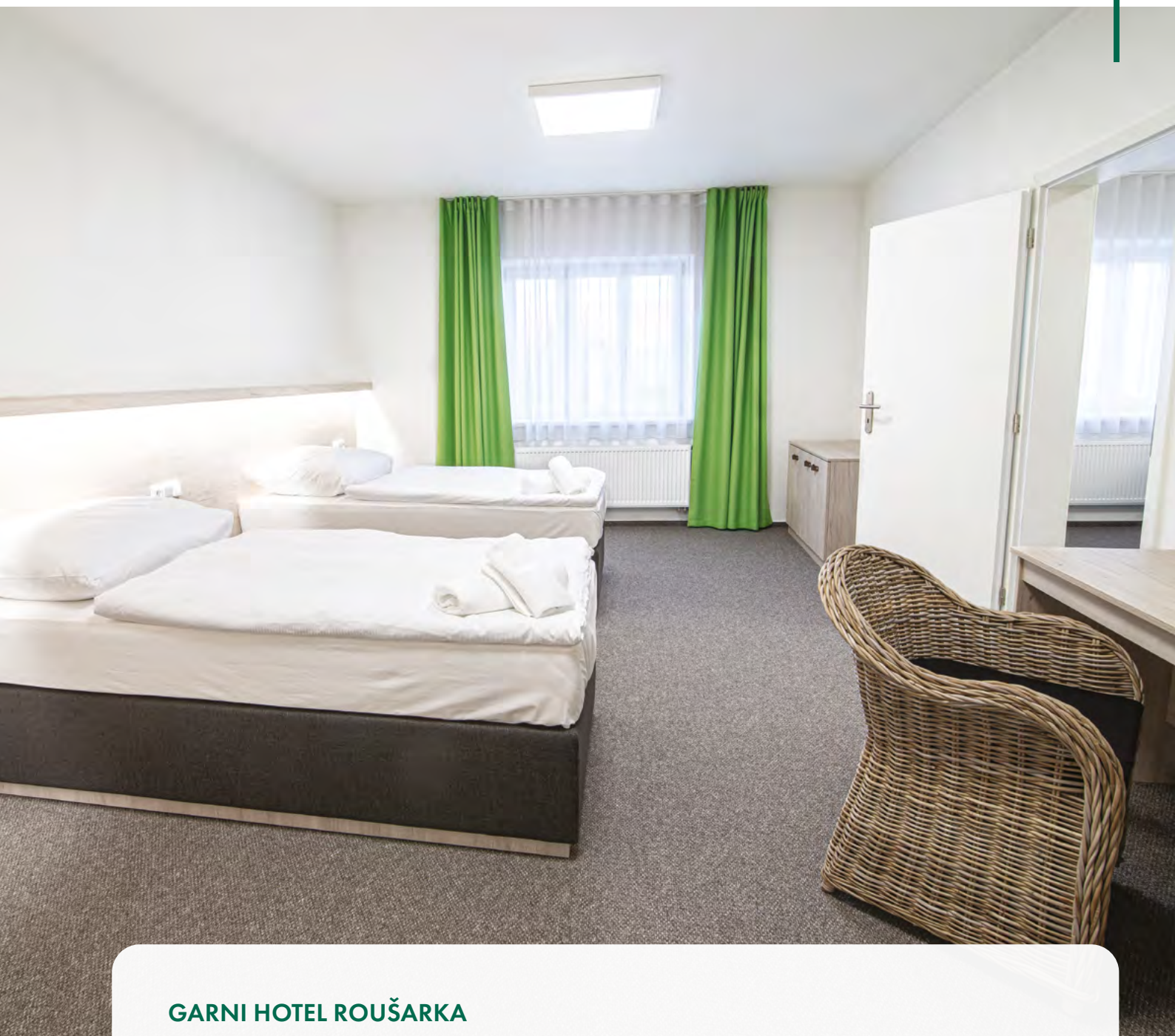


SPORTOVNÍ HALA

Sportovní hala je i navzdory špatnému technickému stavu hojně navštěvována, a to především v zimních měsících. Ve sportovní hale bylo v roce 2024 rezervováno celkem 1850 hodin. Hala je vyhledávána během roku zejména místními obyvateli, kteří ji využívají na různé druhy převážně halových sportů. Prostor je využíván také pro tělesnou výchovu Gymnázia a sportovní soustředění. Využití našla také v naší činnosti pro tréninky Sportovní akademie a příměstské tábory. V následující tabulce je možné si prohlédnout využití haly v jednotlivých měsících..

Graf 11: Využití haly (pronájem) v jednotlivých měsících





GARNI HOTEL ROUŠARKA

Rok 2024 v oblasti cestovního ruchu v České republice pokračoval v trendu oživení po pandemii, nicméně jsme zaznamenali mírný pokles v počtu hostů ve srovnání s předchozím rokem. I přesto jsme pokračovali v poskytování kvalitních služeb a v udržování naší pozice na trhu, což nám umožnilo přizpůsobit se novým výzvám v tomto dynamickém období.

V průběhu roku 2024 jsme pokračovali ve spolupráci se základními školami, avšak s menším počtem škol v přírodě než v roce 2023. I přesto si těchto škol vážíme a jsme rádi, že se stále vrací do našeho hotelu. I v tomto roce jsme měli možnost hostit školy, které využívaly nejen komfort našich pokojů, ale také naše sportovní zázemí, včetně plaveckého bazénu pro výuku plavání.

V oblasti sportovních soustředění jsme také zaznamenali menší zájem než v předchozím roce. Proto nás potěšil zájem několika sportovních skupin, které si opět vybraly náš hotel pro svá soustředění. Tento pokles v návštěvnosti jsme se snažili kompenzovat zlepšením našich služeb a nabídkami pro různé typy skupin, což nám pomohlo udržet kvalitní úroveň poskytovaných služeb.

I přestože počet hostů byl v roce 2024 nižší, než jsme očekávali, rádi bychom poděkovali našemu týmu za neúnavnou práci, profesionalitu a vstřícný přístup. Bez jejich oddanosti by naše úsilí nebylo tak úspěšné. Také děkujeme všem našim hostům, kteří nás navštívili, za jejich důvěru a přízeň.

Věříme, že i v následujících letech budeme i nadále budovat silné vztahy s našimi hosty a pokračovat v rozvoji Garni hotelu Roušarka.



Tabulka 20: Počet ubytovaných dle národnostního složení

Národnostní složení	2019	2020	2021	2022	2023	2024
Česká republika	7	1 051	1 182	2 116	2 155	1 545
Evropa	21	49	23	38	19	83
Ostatní státy	0	6	0	1	0	0
Celkem	28	1 106	1 205	2 155	2 174	1 628

Tabulka 21: Počet skupinových rezervací

	2020	2021	2022	2023	2024
Sportovní soustředění	19	10	27	34	28
Školy	2	10	20	20	16
Ostatní skupinové rezervace	1	2	5	9	7
Celkem	22	22	52	63	51

Tabulka 22: Obsazenost hotelu podle jednotlivých měsíců

Měsíc	Obsazenost hotelu podle jednotlivých měsíců												Celkem
	01	02	03	04	05	06	07	08	09	10	11	12	
2020	93	111	51	10	18	113	257	199	227	18**	4**	5**	1 106
2021	0***	0***	0***	0***	5	158	198	213	209	256	127	39	1 205
2022	73	133	206	263	294	215	161	176	199	214	109	112	2 155
2023	94	122	372	253	204	226	126	165	212	236	107	57	2 174
2023	119	121	65	207	209	181	163	139	103	163	78	80	1 628

* V období 14. 3. – 24. 5. 2020 bylo možné ubytovávat pouze osoby na služebních cestách

** V období 22. 10. – 31. 12. 2020 bylo možné ubytovávat pouze osoby na služebních cestách

*** V období leden – polovina května 2021 byl hotel zcela uzavřen pro ubytování



MARKETING A PROPAGACE

Marketing a propagace jsou důležitou součástí fungování Sportoviště. Věnujeme jim velkou pozornost sledováním vývoje a potřeb našich zákazníků. Cílové skupiny se mění a na jejich změnu pružně reagujeme. Marketingově buduje značku a udržujeme stálé zákazníky. Další velkou část tvoří prostor pro získávání zákazníků nových.

Ve velmi turbulentním prostředí jako je prostředí marketingové, je změna každodenní součástí, co jednu dobu platilo, o pár chvil později již neplatí. Poslední roky jsou toho důkazem. Jakmile něco funguje, snažíme se to uchopit tak, abychom z toho vytěžili maximum. Velkou příležitostí spatřujeme v budování dlouhodobých vztahů (CRM), a to se zákazníky z oblasti B2C, ale nezapomínáme ani na B2B.

Ráda bych také zmínila pár akcí, které pořádáme, například dětské karnevaly na ledě, plavecké závody. Uspořádali jsme další ročník Jarní jógové soboty, který měl opět velký úspěch. K desátým narozeninám jsme uspořádali Francouzský večer v bazénu, Divadelní minifestival ve wellness a dětskou dobrodružnou hru „Trošečník“. Zapomenout nesmíme ani na rodinný PŮL festival, který jsme uspořádali společně s organizací SÍRKUS.

Na podzim se konal již tradiční adrenalinový štafetový závod Extreme Challenge, který je určen nejen pro všechny příznivce adrenalinu, ale je i divácky velice atraktivní. Závod je velmi oblíbený, ačkoliv se jedná o vcelku malý závod, příznivce má daleko za hranici klatovského okresu.



Marketingové aktivity můžeme rozdělit na off-line a on-line.

Věnujeme se distribuci letáků a plakátů ve městě, ale i na Šumavě, pravidelně inzerujeme do Sušických novin a oslovujeme i jiné tiskoviny.

Jsme aktivní i na sociálních sítích, kde informujeme zejména místní obyvatelstvo o akcích, které se u nás konají, otevírací době, časech veřejného bruslení, zápisech na kurzy apod.

Kromě našich webových stránek na nás odkazuje mnoho dalších stránek, které jsou zaměřeny především na trávení

volného času, a tak pravidelně projíždíme internetové vyhledávače a hledáme webové stránky, které na nás odkazují. Poté kontrolujeme informace, aby uváděné informace byly aktuální.

Nemalou pozornost věnujeme také optimalizaci webových stránek pro fulltextové vyhledávání, abychom naše stránky posunuli na přední místa, ideálně na první stránku. Rovněž jsme měli nastavené vyhledávací kampaně.



HOSPODAŘENÍ SPOLEČNOSTI

Plnění rozpočtu v roce 2024 negativně ovlivnily následující faktory:

- velmi dobrý výsledek hospodářské činnosti v roce 2023 vedl k mimořádné dani z příjmu cca 230 tis. Kč
- letní sezóna byla v krytém bazénu nejslabší za celých 10 let, a to především kvůli extrémně teplému létu s rekordním počtem tropických dní (42), letních dní (98)
- ve středisku ubytování bohužel vypadl v měsíci listopadu významný klient, tento výpadek se snažíme nahradit oslovením jiných cílových skupin, ve výhledu ovšem pracujeme i s negativním scénářem

- náklady na DPP a DPČ jsou vlivem nových nařízení v našem nepřetržitém provozu o cca 30 % vyšší

Tabulka 23: Hospodaření organizace v tis. Kč

Příspěvek organizace (schválený rozpočet, včetně rozpočtového opatření)	12 303
Nájem městu Sušice	1 757
Výsledek hospodářské činnosti	1 140